



INFORME DE SOSTENIBILIDAD

2024



Contenido

01 **Nuestro Informe**

- 1.1. Alcance
- 1.2. Nosotros
- 1.3. Nuestros productos
- 1.4. Grupos de interés
- 1.5. Análisis de materialidad

02 **Nuestro Modelo de negocio**

- 2.1. Distribución de mercado
- 2.2. Cobertura en ventas

03 **Gobierno Coporativo**

- 3.1. Gobernanza de la estrategia de Sostenibilidad
- 3.2. Estructura Organizacional
- 3.3. Conexión con los objetivos de desarrollo sostenible
- 3.4. Objetivos Estratégicos
- 3.5. Valores empresariales

04 **Compromiso Ambiental**

- 4.1. Huella de carbono de procesos
- 4.2. Residuos
- 4.3. Consumos de energías
- 4.4. Consumo de recurso Hídrico

05 **Compromiso Social**

- 6.1. Gestión del recurso humano
- 6.2. Bienestar y calidad de vida de los colaboradores
- 6.3. Inversiones sociales
- 6.4. Seguridad y salud en el trabajo
- 6.5. Seguridad del producto



Carta Representante legal

[GRI 2-22]



Andrés Peláez
Gerente General

Es un honor presentar el primer Informe de gestión de Tostaditos Susanita S.A.S., un reflejo de nuestro compromiso firme y constante con la sostenibilidad y el desarrollo responsable. Desde nuestros inicios, hemos construido una empresa fundamentada en valores sólidos, con la misión de generar un impacto positivo en los ámbitos económico, social y ambiental.

Para nosotros, la sostenibilidad no es solo un objetivo, sino un principio rector que guía cada una de nuestras decisiones y acciones. Trabajamos día a día para crear valor compartido, promoviendo prácticas responsables que contribuyan al bienestar de nuestros colaboradores, clientes, proveedores, comunidades y al cuidado del medio ambiente. Juntos, seguimos avanzando para consolidar una empresa que no solo crece, sino que también deja una huella positiva en la sociedad y el planeta.

01 Nuestro Informe



1.1 Alcance de este informe

Nuestro primer Informe de gestión 2024 representa la consolidación de las acciones más destacadas en las dimensiones sociales, ambientales y económicas, implementadas por TOSTADITOS SUSANITA entre el 1 de enero y el 31 de diciembre de 2024. Se refleja el esfuerzo colectivo de todos nuestros colaboradores, lo que permite evidenciar el firme compromiso de la organización con el desarrollo sostenible del país.

Este informe sigue los estándares del Global Reporting Initiative (GRI). Al final del documento, se incluye una lista detallada de los indicadores reportados. A lo largo del texto, se emplean convenciones gráficas que indican la relación del contenido con los Objetivos de Desarrollo Sostenible (ODS), de acuerdo con los indicadores del GRI.

El objetivo de este informe es comunicar a nuestros grupos de interés las acciones que estamos llevando a cabo en la compañía para contribuir al desarrollo sostenible, así como el impacto de nuestra organización a lo largo del tiempo en su cadena de valor productiva.

Ámbito Geográfico

Este informe cubre las operaciones de Tostaditos Susanita en Colombia, incluyendo nuestra planta de producción, centro de distribución y mercados atendidos.

Actividades e Impacto

Se incluyen datos sobre el modelo de negocio, desempeño financiero, eficiencia operativa, responsabilidad ambiental y gestión del talento humano.

Metodología

La información presentada proviene de fuentes internas verificadas, reportes de gestión, auditorías internas y externas, encuestas a grupos de interés y compromisos adquiridos con organismos reguladores.

Limitaciones del Informe

- No se han incluido datos sobre operaciones fuera de Colombia o sobre terceros no directamente vinculados a nuestra cadena de valor.
- Algunos indicadores ambientales y de huella de carbono están en proceso de verificación externa, por lo que podrían actualizarse en futuros reportes.

1.2 Nosotros

En el año 1982 nace la marca Tostaditos Susanita, fundada por Susana Posada Vélez, quien, motivada por su amor por la cocina y la panadería, decidió emprender un negocio propio. Tras enfrentarse a un divorcio después de 14 años de matrimonio y con la responsabilidad de criar a sus cuatro hijos, Susana se vio en la necesidad de generar ingresos sin un soporte económico estable.



Susana Posada
Fundadora

Inicialmente, comenzó un negocio de mecanografía dirigido a estudiantes universitarios, pero los ingresos no eran suficientes para sostener su hogar. Fue entonces cuando decidió aprovechar su talento culinario y comenzó a hornear bizcochos y panes de manera artesanal en el horno de su casa, ubicada en Medellín, Antioquia.

Sus primeros clientes fueron vecinos y negocios cercanos, quienes acogieron con entusiasmo sus productos y los recomendaron en otros lugares de la ciudad. Gracias a esta creciente acogida, en 1984 Susana registró oficialmente la marca "Tostaditos Susanita" en la Cámara de Comercio de Medellín.

Hoy en día, Tostaditos Susanita S.A.S. es líder en Colombia en la producción de tostaditas especializadas, ofreciendo una amplia gama de productos alimenticios que buscan generar experiencias memorables en sus consumidores. La empresa se ha consolidado como un referente de calidad e innovación en su sector.

1.3 Nuestros productos [GRI 2-6]

Nuestros productos combinan tradición y bienestar, ofreciendo opciones de panadería como tostadas y una línea sin gluten que incluye tostadas de arroz, maíz y snacks saludables. Cada producto refleja nuestro compromiso con la sostenibilidad, utilizando ingredientes de calidad y procesos responsables.



Tostaditas



Tostadas
Desayuno



Caladitos



Tostadas
Cereales



Snacks



Croutons



Grissinis &
Palitos



Apanadores

1.4 Grupos de interés [GRI 2-29]

Entendemos la importancia de nuestras partes interesadas, tales como personas, comunidades y organizaciones, en el cumplimiento de nuestros objetivos. Estas relaciones son fundamentales, ya que están basadas en la confianza y la credibilidad, aspectos clave que nos permiten avanzar hacia nuestras metas de manera efectiva y sostenible.



1.5 Análisis de materialidad

[GRI 3-1,3-2]

El análisis de materialidad es un proceso fundamental que nos permite identificar y priorizar los temas más relevantes para Tostaditos Susanita S.A.S. y sus grupos de interés. A través de este análisis, aseguramos que nuestra estrategia de sostenibilidad se enfoque en los impactos más significativos y en las expectativas de nuestros grupos de interés.

Este proceso nos permite:

- Priorizar temas clave
- Definir estrategias de gestión
- Establecer compromisos claros

Para la determinación de asuntos materiales, se elaboró una encuesta aplicada a diversas partes interesadas para priorizar los temas y construir la matriz de materialidad, ubicando los temas según su relevancia en un diagrama visual.

Asuntos materiales

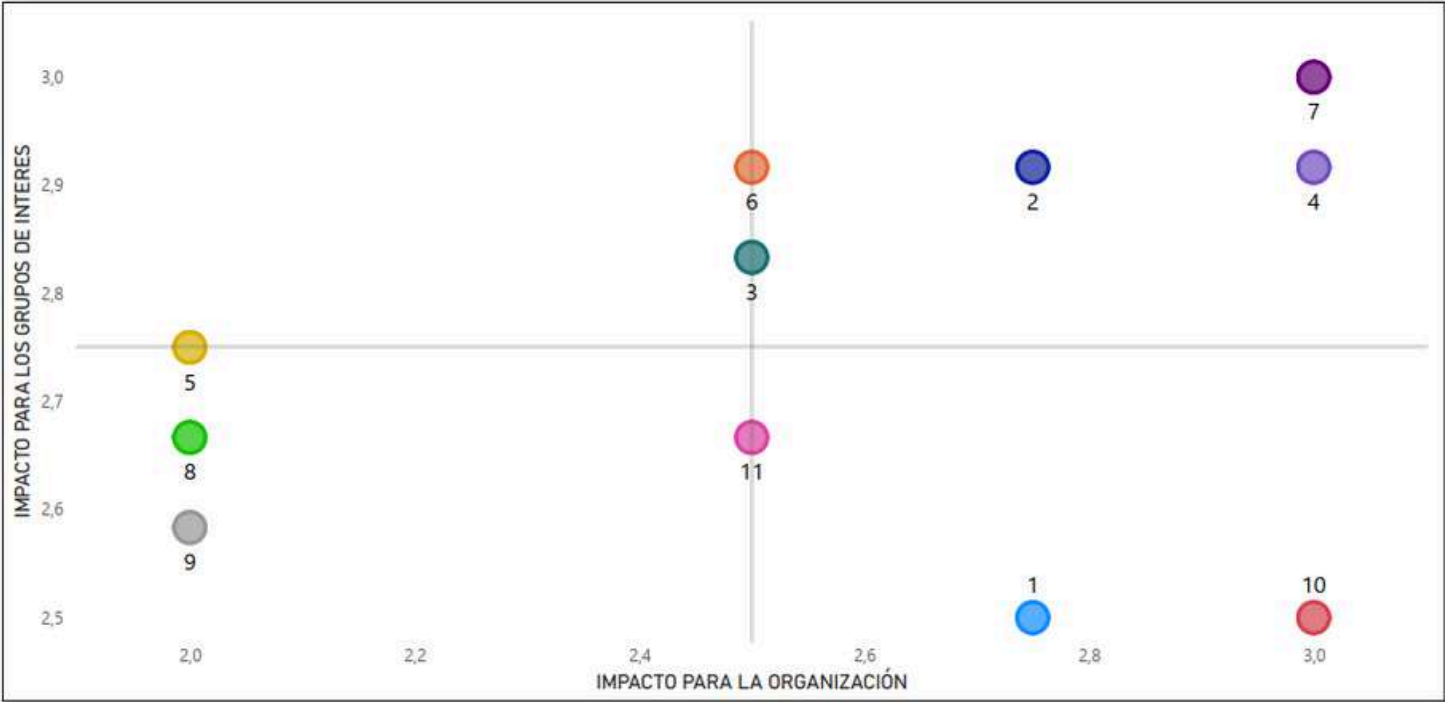
Matriz de materialidad

Como resultado de este ejercicio, se identificaron 11 temas materiales

Nº	TEMAS MATERIALES (5)
7	Calidad y seguridad del producto
4	Relación con los clientes
2	Susanita con propósito Sostenible
6	Calidad de vida y bienestar
3	Innovación

Nº	TEMAS POTENCIALMENTE MATERIALES (3)
10	Transformación digital
1	Consumo consiente
2	Ciberseguridad

Nº	TEMAS NO MATERIALES (3)
10	Seguridad y salud en el trabajo
8	Cuidado de los recursos
9	Economía circular





02

**Nuestro Modelo
de Negocio**

2.1 Distribución en el mercado

[GRI 2-6]

Nuestra operación logística y de distribución está diseñada para ser altamente eficiente, con un enfoque en optimizar los recursos. La capacidad de producción de nuestra organización está alineada directamente con la demanda, lo que nos permite operar de manera flexible y sostenible.



Actualmente, nuestra red de distribución abarca más de 30 ciudades a nivel nacional.



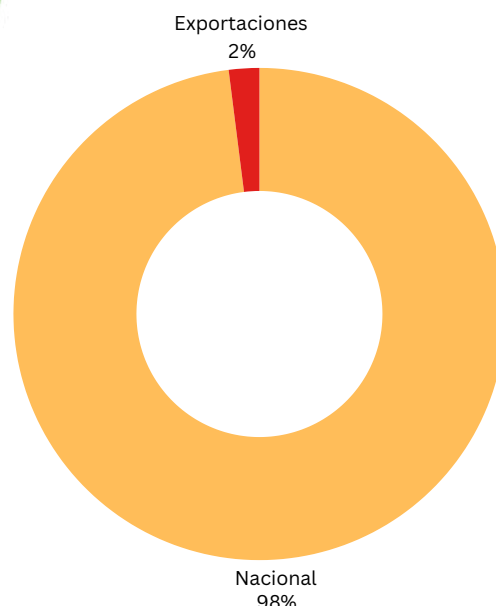
Exportamos a tres países, demostrando nuestra capacidad para expandirnos de manera eficiente y responsable.



2.2 Cobertura en ventas

Participación en el mercado

El 98% de nuestros mercados se encuentra en el ámbito nacional, mientras que el 2% corresponde a mercados internacionales





03

**Gobierno
Corporativo**



3.1 Gobernanza de la estrategia de Sostenibilidad

[GRI 2-23]

Tostaditos Susanita ha implementado una estrategia de sostenibilidad liderada por las áreas de Sistemas Integrados y Ambiental. Estas áreas tienen la responsabilidad de coordinarse con las demás unidades de la empresa para garantizar el cumplimiento de las metas establecidas a través de los diferentes proyectos desarrollados durante el año.

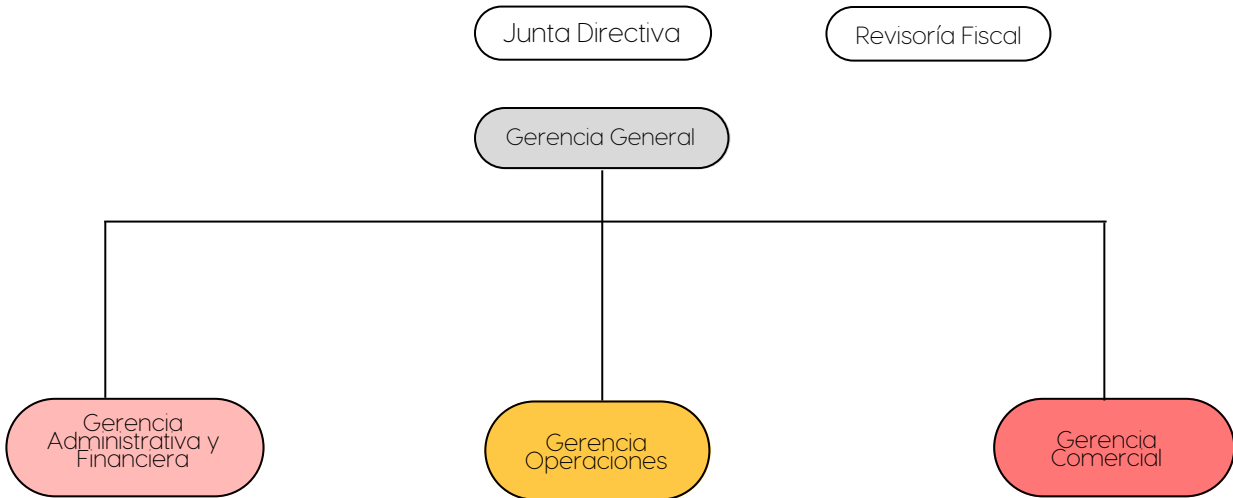
La compañía cuenta con un marco de políticas y lineamientos que promueven la difusión de buenas prácticas de sostenibilidad en todos los niveles de la organización. Algunas de estas buenas prácticas incluyen:

Política integral que comprende compromisos ambientales, de seguridad alimentaria, SST, fraude y soborno. · Política de bienestar



3.2 Estructura Organizacional

[GRI 2-9]



3.3 Conexión con los objetivos de desarrollo sostenible

[GRI 2-23,2-24]

Nuestra meta de sostenibilidad empresarial se centra en los Objetivos de Desarrollo Sostenible (ODS) de la ONU para transformar el mundo, erradicar la pobreza, proteger el planeta y asegurar el crecimiento sostenible. En 2024, Tostaditos Susanita priorizó ciertos ODS, alineando sus acciones y cadena de valor para contribuir al desarrollo sostenible en Colombia.

Ambiental

Energía solar



Meta 7.2: Incrementar significativamente el porcentaje de energía renovable.

- 9.2% de energía eléctrica fotovoltaica
- 90.8% de energía eléctrica renovable

Acción por el clima



Meta 13.1: Priorizar la gestión del cambio climático en estrategias y políticas organizacionales.

- Reducción del 5.2% en emisiones de gases de efecto invernadero (GEI) categoría 1.* (año 2023-2024)

Producción y consumo responsable



Meta 12.5: Reducir desechos con prevención, reciclaje y reutilización.

- Separación de residuos.
- Gestión eficiente de residuos postindustriales con trazabilidad y certificaciones.

Económico

Trabajo decente y crecimiento económico



Meta 8.5: Lograr empleo pleno y productivo con igualdad salarial.

- 454 colaboradores directos e indirectos, incluidos aprendices.

Meta 8.6: Reducir la proporción de jóvenes que no estudian ni trabajan.

- 64 jóvenes entre 18 y 25 años vinculados a la empresa.

Meta 8.8: Proteger derechos laborales y asegurar entornos de trabajo.

- Índice de accidentalidad del 5.8%, reduciendo un 55% respecto a 2023.

Industria, innovación e infraestructura.



Meta 9.4: Modernizar infraestructuras y reconvertir industrias hacia la sostenibilidad.

- Optimización de maquinaria y automatización de procesos productivos.

Social

Hambre cero



Meta 2.1: Acceso Universal a Alimentos Seguros y Nutricionales

- Se entregaron 25.033 toneladas de productos a bancos de alimentos.

Salud y bienestar



Meta 3.8: Lograr cobertura universal de salud y acceso a servicios esenciales.

- Estrategias de bienestar para colaboradores.
- Implementación de la Semana de la Salud con exámenes preventivos y actividades de promoción.

Alianzas para lograr objetivos



Meta 17.17: Promover alianzas efectivas entre el sector privado, la sociedad civil y las instituciones

- colaboraciones con bancos de alimentos, fundaciones y organizaciones sociales para maximizar el impacto de iniciativas sostenibles.

3.4 Objetivo Estratégico

[GRI 3-3]

MEGA

En el año 2020 se estableció duplicar nuestras ventas para 2025. Para lograrlo, ampliaremos nuestra participación en nuevas líneas de productos y negocios, que deberán representar al menos el 25% del total de nuestras ventas.



Diferenciador de negocio

Con nuestra experiencia, sorprendemos y consentimos a nuestros clientes y consumidores con productos alimenticios confiables y diferenciados, generándoles experiencias memorables con alto valor agregado.

- Producto: Productos alimenticios confiables y diferenciados.
- Respaldo: Experiencia y certificaciones.
- Rentabilidad: Relación costo-beneficio.
- Servicio: Experiencias memorables con valor agregado.

3.5 Valores empresariales

[GRI 3-3]



Amor: Somos una familia que trabaja con pasión y gratitud.



Respeto: Reconocemos, aceptamos y valoramos las diferencias.



Innovación: Sorprendemos continuamente.



Disciplina: Trabajamos con perseverancia y compromiso.



04 Compromiso Ambiental

4.1 Huella de carbono de proceso

[GRI 305-1, 305-2, 305-4, 305-5]

Programa de reducción de emisiones en operaciones "declaración de GEI"

Desde 2022, Tostaditos Susanita realiza el seguimiento de sus emisiones de gases de efecto invernadero (GEI) con base en el año 2021. Se ha calculado el inventario en las categorías 1 y 2 bajo un enfoque de control operacional, permitiendo comparar avances hasta 2024 e identificar oportunidades de mejora en el proceso productivo.

Emisiones directas e indirectas

Las emisiones directas asociadas a nuestro proceso productivo para el año 2024 fueron de 730.65 toneladas de CO₂e e indirectas de 153.65 toneladas de CO₂e.

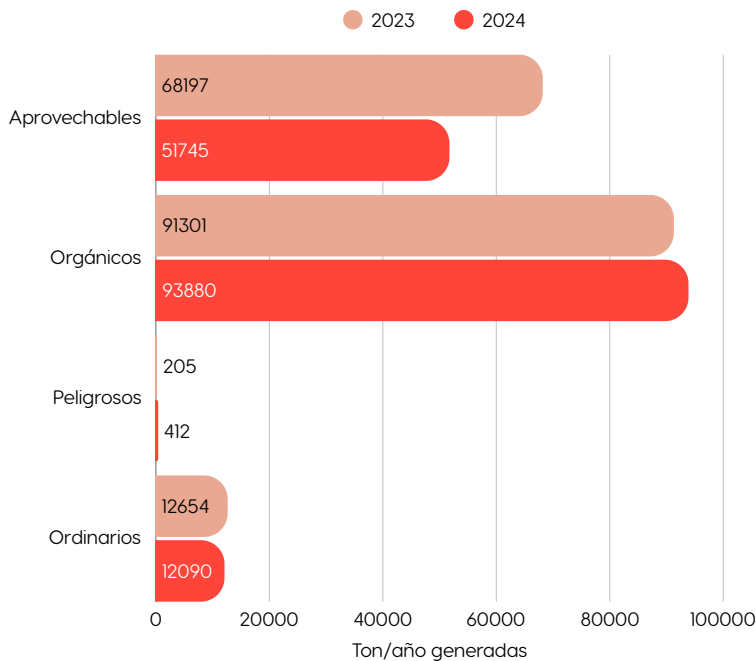
Año	Categoría 1 (Ton CO ₂ e)	Categoría 2 (Ton CO ₂ e)	Categoría 1 + 2 (Ton CO ₂ e)
2024	730.65	133.56	863.91
2023	768.95	81.70	850.62
2022	781.96	74.76	856.72



En el 2024 logramos disminuir 35,565 Ton CO₂e en emisiones por combustión, siendo el 4,7% menos que en el 2023.

4.2 Residuos [GRI 306-1,306-3]

En nuestra empresa, los residuos postindustriales se gestionan de forma diferenciada según su tipo: aprovechables, orgánicos y peligrosos. Contamos con aliados estratégicos que garantizan su correcta recolección, disposición final y trazabilidad mediante certificados. Esta gestión cumple con la normatividad ambiental vigente y promueve el aprovechamiento responsable de los residuos.



4.3 Consumos de energías

[GRI 302-1,302-3]

La energía eléctrica asociada a las operaciones de nuestro proceso productivo se compone de energía convencional y energía fotovoltaica.

Uno de nuestros principales retos es aumentar el uso de energías renovables, con la meta de que más del 10% de nuestro consumo energético provenga de fuentes solares.

Tipo de energía	Unidad	2023	2024
Fotovoltaica	kW/h-año	88,072	78,749
Convencional	kW/h-año	729,455	772,680
Consumo total de energía	kW/h-año	817,527	851,429



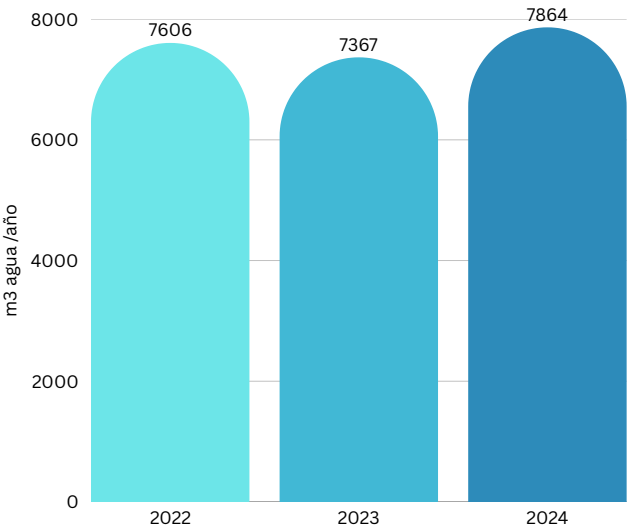
La energía solar generada con 224 paneles corresponde al 9.2 % para el año 2024

Realizamos un seguimiento diario al consumo de energía eléctrica, lo que nos permite anticipar y aplicar acciones correctivas o preventivas de manera oportuna.

4.4 Consumos de Recurso Hídrico

[GRI 3-3,303-5]

El agua utilizada en nuestras operaciones proviene del acueducto de Empresas Públicas de Medellín. En 2024, se consumieron 7.864 m³ en actividades como el lavado de equipos, infraestructura y la elaboración de productos.



Para el año 2025, se implementarán acciones orientadas a la detección de fugas, campañas de sensibilización para el personal y mejoras continuas en la eficiencia del proceso productivo.



05

Compromiso Social

Para el año 2024 buscamos ser una empresa que impacte la experiencia de nuestros colaboradores con el objetivo de la fidelización, el compromiso y la conexión del personal con los objetivos y metas de la empresa.

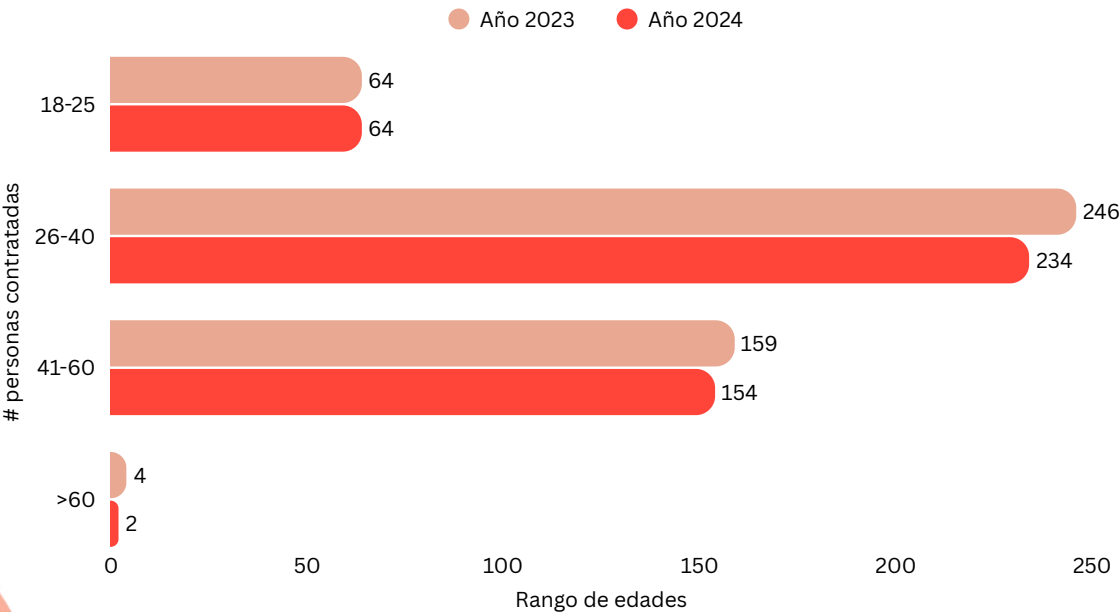
Afiliaciones de Colaboradores

Nuestro personal colaborativo directo e indirecto cuenta con afiliación a la seguridad social (salud, pensión, caja de compensación, ARL, fondo de cesantías).



Diversidad de colaboradores
Colaboradores directos, indirectos y aprendices

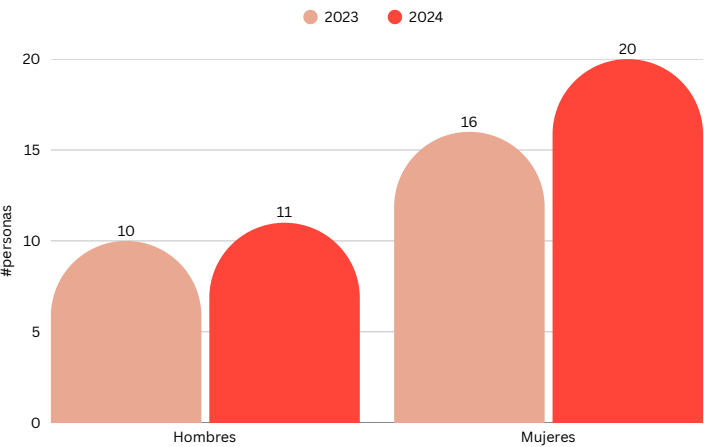
Edad (años)	Año 2023	% representatividad	Año 2024	% representatividad
18-25	64	13.5%	64	14.1%
26-40	246	52%	234	51.6%
41-60	159	33.6%	154	33.9%
>60	4	0.9%	2	0.4%
Total	473	100%	454	100%



Tostaditos Susanita impulsa el desarrollo humano a través de estrategias enfocadas en fortalecer el potencial de sus colaboradores. Estas acciones promueven la colaboración, mejoran la seguridad del producto y contribuyen al bienestar en salud y nutrición, generando un impacto positivo y sostenible dentro de la organización.

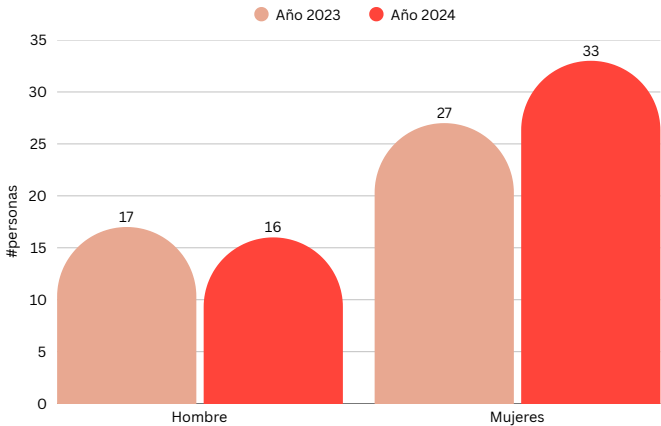


**Cargos directivos por genero
(gerentes, directores y coordinadores)**



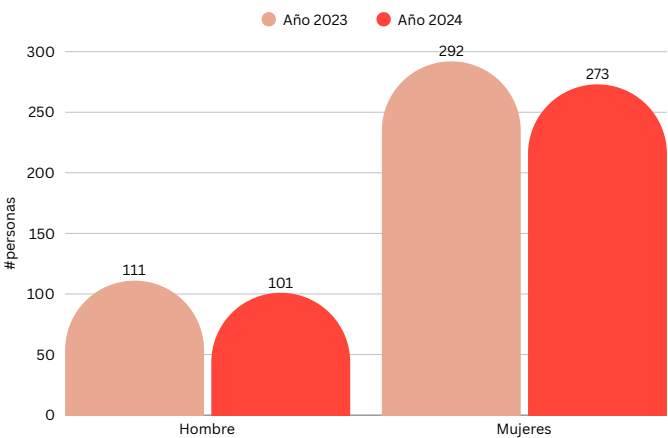
*cargos administrativos encargados de la planificación, organización, dirección y control de los procesos.

Cargos administrativos intermedios



*Cargos enfocados en actividades administrativas y operativas encargados de ejecución de procesos desde ambos enfoques.

Cargos operativos por genero



*Cargos operacionales enfocados en cargue, descargue, procesamiento, empaque de producto, entre otros de materias primas, insumos, y demás.



5.2 Bienestar y calidad de vida de los colaboradores

[GRI3-3, 404-2]

En Tostaditos Susanita, el bienestar de los colaboradores es un eje clave de nuestra estrategia de sostenibilidad. Fomentamos un entorno laboral saludable y respetuoso que fortalece el compromiso, mejora el clima organizacional y contribuye al desarrollo de un futuro más humano y equilibrado.



Capacitaciones a colaboradores

Durante 2024, Tostaditos Susanita destinó 8.110 horas a la capacitación de su personal directo e indirecto. Las temáticas abordadas incluyeron buenas prácticas de manufactura, salud mental, liderazgo, seguridad industrial, sostenibilidad y desarrollo personal. Estas iniciativas fortalecen el conocimiento técnico, el bienestar emocional y el compromiso de nuestros colaboradores con una cultura organizacional sólida y sostenible.



Oportunidades para todos

En Tostaditos Susanita valoramos profundamente el impacto positivo que podemos generar en la vida de nuestros colaboradores y sus familias. Programas como la Escuela de Líderes y la Escuela de Panaderos reflejan nuestro compromiso con su crecimiento personal y profesional. Estos espacios no solo fortalecen habilidades, sino que también hacen realidad proyectos y sueños, testimoniados por quienes han vivido la experiencia de primera mano.



Beneficios

En Tostaditos Susanita promovemos el bienestar de nuestros colaboradores a través de beneficios económicos, emocionales y sociales que impactan positivamente su calidad de vida. En el ámbito económico, ofrecemos préstamos sin intereses, póliza de vida, bonificación de fin de año, apoyo educativo, gestión de libranzas y reconocimientos por años de servicio, beneficiando a 23 colaboradores durante 2024.



A nivel emocional, brindamos experiencias significativas como celebraciones de cumpleaños, nacimientos, grados, matrimonios, desayunos diarios, regalos de bienvenida y apoyo en momentos difíciles. También destacamos iniciativas como la “Tienda de la confianza”, el programa de reconocimientos y el incentivo a ideas de mejora. Cinco colaboradores fueron reconocidos por sus logros académicos este año.

Además, contamos con el Fondo de Empleados Presente, que ofrece acceso a créditos, programas de salud, turismo, asesoría psicológica y otros beneficios, del cual hacen parte 211 colaboradores. Estas acciones reflejan nuestro compromiso con una cultura laboral humana, solidaria y sostenible.



5.3. Inversiones sociales

[GRI 413-1]



En 2024, Tostaditos Susanita destinó \$644 millones a iniciativas orientadas al desarrollo y calidad de vida de sus colaboradores. Esta inversión refleja nuestro compromiso con un entorno laboral seguro, saludable y motivador, reafirmando nuestra responsabilidad social y el valor que damos a nuestra gente.

5.4. Seguridad y salud en el trabajo

[GRI 3-3,403-1,403-2]

Recibimos un reconocimiento por parte de la Alcaldía de Medellín por nuestra participación en la “Implementación de estrategias de promoción y prevención en salud pública en el entorno laboral”.

La seguridad es una prioridad fundamental. Durante 2024, trabajamos activamente en la identificación y mitigación de riesgos para prevenir accidentes.



Promovemos la salud de nuestros colaboradores mediante jornadas de bienestar que incluyeron actividades como tamizajes nutricionales, higiene oral, clases de yoga, capilografía y más. Más de 150 colaboradores participaron en estas acciones de promoción y prevención, fortaleciendo así nuestro compromiso con un entorno laboral seguro y saludable.

En 2024, logramos una reducción del 55% en la tasa de accidentalidad respecto a 2023, destacándose como uno de los principales logros en seguridad. Se trabajó en conjunto con la Secretaría de Salud de Medellín en la promoción de códigos de atención y prevención, y se avanzó significativamente hacia la certificación en la norma ISO 45001:2018, cumpliendo con el 100% de los estándares mínimos del Sistema de Gestión en Seguridad y Salud en el Trabajo.

También se fortaleció la salud mental mediante orientación psicológica y alianzas con cajas de compensación, al tiempo que se consolidaron canales de comunicación interna para el reporte de riesgos.

5.5. Seguridad del producto

[GRI 416-1,416-2]

Calidad de producto.

Aseguramos la producción de alimentos seguros y de calidad, respaldados por sistemas de gestión y el cumplimiento normativo. Realizamos análisis microbiológicos en laboratorios acreditados y obtuvimos la certificación ISO 22000, que valida la inocuidad de nuestros productos.



Reclamaciones de calidad e inocuidad.

En 2024, fortalecimos nuestros procesos de calidad mediante el uso de herramientas estadísticas y el seguimiento cercano a la voz del cliente. Recibimos 36 reclamaciones, todas gestionadas de manera oportuna, lo que permitió una reducción del 29 % frente al año anterior. Este resultado refleja nuestro compromiso con la mejora continua y la satisfacción del cliente.

Oportunidades en Nutrición y Salud

Nos comprometemos a ofrecer alternativas alimenticias que promuevan el bienestar y estilos de vida saludables. Destacamos nuestras tostadas de arroz, un producto libre de gluten, bajo en grasa, sin conservantes ni colorantes, y con aporte de fibra y proteína, alineado con las expectativas de nutrición de nuestros consumidores.

Contacto

Este informe se publica de manera anual y está disponible para todos los grupos de interés en formato digital.

Para consultas adicionales, se puede contactar a: info@susanita.com



PBX: (57 604) 448 46 44
info@susanita.com
Calle 9C Sur N 50 FF 81
Medellín - Colombia

Visítanos en nuestras redes y página web



@tostaditossusanita



<https://susanita.com/>



/tostaditossusanita



@tostaditossusanita

Tabla de Indicadores GRI

Estándar GRI	Contenido	Número de pagina	Omisión, nota
GRI 2: Contenidos Generales			
2-1	Detalles organizacionales	6	-
2-2	Entidades incluidas en la presentación de informes de sostenibilidad	5,7	-
2-3	Período objeto del informe, frecuencia y punto de contacto	5	-
2-6	Actividades, cadena de valor y otras relaciones comerciales	7	-
2-6	Actividades, cadena de valor y otras relaciones comerciales	11	-
2-7	Colaboradores	20,21	-
2-8	Condiciones laborales	20,23	-
2-9	Estructura de gobernanza y composición	13	-
2-22	Declaración sobre la estrategia de desarrollo sostenible	3	-
2-23	Compromisos y políticas	13	-
2-24	Incorporación de los compromisos y políticas		-
2-29	Enfoque para la participación de los grupos de interés	8	-
GRI 3: Temas Materiales			
3-1	Proceso de determinación de los temas materiales	9	-
3-2	Lista de temas materiales	5,9	-
3-3	Gestión de los temas materiales	15,18,24	-
GRI 302: Temas Materiales			
302-1	Consumo de energía dentro de la organización	18	-
302-3	Intensidad energética	18	-
GRI 303: Aguas y efluentes			
303-5	Consumo de agua	18	-
GRI 305: Emisiones			
305-1	Emisiones directas de GEI	17	-
305-2	Emisiones indirectas de GEI	17	-
305-4	Intensidad de emisiones de GEI	17	-
305-5	Reducción de emisiones de GEI	17	-
GRI 306: Residuos			
306-1	Residuos generados	17	-
306-3	Manejo y disposición de residuos postindustriales	17	-
GRI 401: Empleo			
401-2	Beneficios ofrecidos a empleados	22	-
GRI 403: Salud y seguridad en el trabajo			
403-1	Sistema de gestión de la salud y la seguridad en el trabajo	24,25	-
403-2	Identificación de peligros, evaluación de riesgos y su investigación	25	-
403-5	Formación de trabajadores sobre salud y seguridad en el trabajo	23	-
403-8	Cobertura del sistema de gestión de la salud y la seguridad en el trabajo	24	-

GRI 404: Formación y Educación

404-1	Promedio de horas de formación al año por empleado	22	-
404-2	Programas de mejora de competencias de los colaboradores	23	-

GRI 413: Impacto en la comunidad

413-1	Operaciones con participación de la comunidad, evaluación de impactos y programas de desarrollo	24	-
--------------	---	----	---

GRI 416: Salud y Seguridad del Cliente

416-1	Evaluación de los impactos en la salud y seguridad de las categorías de productos y servicios	25	-
416-2	Incidentes de incumplimiento relacionados con los impactos en la salud y seguridad de los productos y servicios	25	-